



## ประกาศมหาวิทยาลัยราชภัฏจันทรเกษม

### เรื่อง การบริหารงบประมาณมหาวิทยาลัยราชภัฏจันทรเกษม ประจำปีงบประมาณ พ.ศ. ๒๕๖๘

ตามที่สภามหาวิทยาลัยราชภัฏจันทรเกษม ในคราวประชุมครั้งที่ ๙/๒๕๖๗ วันที่ ๒๔ กันยายน พ.ศ.๒๕๖๗ มีมติอนุมัติงบประมาณและแผนการใช้จ่ายงบประมาณเงินรายได้ ประจำปีงบประมาณ พ.ศ.๒๕๖๘ และพิจารณาให้ความเห็นชอบแผนการใช้จ่ายงบประมาณแผ่นดิน ประจำปีงบประมาณ พ.ศ.๒๕๖๘ นั้น

เพื่อให้การบริหารงบประมาณเป็นไปอย่างมีประสิทธิภาพอาศัยอำนาจตามความในมาตรา ๓๑ แห่งพระราชบัญญัติมหาวิทยาลัยราชภัฏ พ.ศ.๒๕๔๗ มหาวิทยาลัย โดยความเห็นชอบของคณะกรรมการบริหารมหาวิทยาลัย ในการประชุมครั้งที่ ๑๓/๒๕๖๗ เมื่อวันอังคารที่ ๑๔ สิงหาคม พ.ศ.๒๕๖๗ จึงกำหนดแนวทางการบริหารงบประมาณประจำปีงบประมาณ พ.ศ.๒๕๖๘ ดังนี้

#### ๑. การบริหารงบประมาณ และการใช้จ่ายงบประมาณ

๑.๑ หน่วยงานเริ่มเตรียมกระบวนการจัดซื้อ จัดจ้าง ได้ก่อนพระราชบัญญัติงบประมาณรายจ่าย ประจำปีงบประมาณ พ.ศ. ๒๕๖๘

๑.๒ หน่วยงานรายงานผลสัมฤทธิ์การปฏิบัติงานและการใช้จ่ายงบประมาณตามเป้าหมายและตัวชี้วัดของมหาวิทยาลัย หน่วยงาน/โครงการและขั้นตอนการปฏิบัติงาน พร้อมทั้งระบุปัญหา อุปสรรคและแนวทางแก้ไข โดยให้จัดส่งรายงานที่แสดงถึงผลสัมฤทธิ์ของการปฏิบัติงานและผลการใช้จ่ายงบประมาณเป็นรายเดือนและรายไตรมาส เพื่อกองนโยบายและแผนจะได้ติดตามประเมินผลการดำเนินงานระหว่างการใช้จ่ายงบประมาณ และรวบรวมรายงานดังกล่าวเสนอต่อผู้บริหารเป็นรายเดือนทุกวันที่ ๑๐ ของเดือนและรายไตรมาส ทุกวันที่ ๗ ของเดือนถัดไป

๑.๓ ผู้บริหารแต่ละหน่วยงานติดตามและกำกับดูแลให้หน่วยงานในสังกัดถือปฏิบัติตามแผนการปฏิบัติงานและแผนการใช้จ่ายงบประมาณโดยเคร่งครัด

๑.๔ หน่วยงานที่ได้รับอนุมัติรายการกันเงินไว้เบิกเหลือมปี หรือขยายเวลาเบิกจ่ายเงินงบประมาณ กรณีมีหนี้ผูกพันและกรณีไม่มีหนี้ผูกพันทุกรายการของปีงบประมาณ พ.ศ.๒๕๖๗ ที่จะต้องดำเนินการเบิกจ่ายในปีงบประมาณ พ.ศ.๒๕๖๘ ให้ดำเนินการดังนี้

๑.๔.๑ งบประมาณแผ่นดิน ให้ดำเนินการเบิกจ่ายให้แล้วเสร็จภายในวันทำการสุดท้ายของเดือนมีนาคม พ.ศ. ๒๕๖๘ หากยังไม่สามารถเบิกจ่ายได้ภายในระยะเวลาดังกล่าวให้ขออนุมัติขยายเวลาเบิกจ่ายต่อไปได้ถึงวันทำการสุดท้ายของเดือนกันยายน พ.ศ. ๒๕๖๘

๑.๔.๒ งบประมาณเงินรายได้และงบประมาณแหล่งเงินอื่นๆ ให้ดำเนินการเบิกจ่ายให้แล้วเสร็จภายในวันสุดท้ายของเดือนกันยายน พ.ศ. ๒๕๖๘ และเมื่อดำเนินการเบิกจ่ายเสร็จเรียบร้อยแล้ว หน่วยงานรายงานผลการดำเนินงานไปยังกองนโยบายและแผนต่อไป

๑.๕ หน่วยงานที่ได้รับอนุมัติรายการกันเงินไว้เบิกเหลือมปี หรือขยายเวลาเบิกจ่ายเงินงบประมาณกรณีมีหนี้ผูกพันและกรณีไม่มีหนี้ผูกพันทุกรายการของปีงบประมาณ พ.ศ.๒๕๖๘ ให้ดำเนินการดังนี้

๑.๕.๑ งบประมาณแผ่นดิน ให้ดำเนินการเบิกจ่ายให้แล้วเสร็จภายในวันทำการสุดท้ายของเดือนมีนาคม พ.ศ. ๒๕๖๙ หากยังไม่สามารถเบิกจ่ายได้ภายในระยะเวลาดังกล่าวให้ขออนุมัติขยายเวลาเบิกจ่ายต่อไปได้ถึงวันทำการสุดท้ายของเดือนกันยายน พ.ศ. ๒๕๖๙

๑.๕.๒ งบประมาณเงินรายได้และงบประมาณแหล่งเงินอื่นๆ ให้ดำเนินการเบิกจ่ายให้แล้วเสร็จภายในวันสุดท้ายของเดือนกันยายน พ.ศ. ๒๕๖๙ และเมื่อดำเนินการเบิกจ่ายเสร็จเรียบร้อยแล้วหน่วยงานรายงานผลการดำเนินงานไปยังกองนโยบายและแผนต่อไป

๑.๖ กรณีที่มีความจำเป็นเร่งด่วนจะต้องดำเนินการให้เป็นไปโดยสอดคล้องกับการดำเนินงานของมหาวิทยาลัย อธิการบดีอาจพิจารณามอบหมาย ให้หัวหน้าหน่วยงานพิจารณาทบทวนแผนการปฏิบัติงานและแผนการใช้จ่ายงบประมาณ ภายในไตรมาสที่ ๓

๑.๗ หน่วยงานจัดทำแผนปฏิบัติการจัดซื้อจัดจ้าง ประจำปีงบประมาณ พ.ศ. ๒๕๖๘ ตามประกาศคณะกรรมการตรวจเงินแผ่นดิน เรื่องการจัดทำแผนปฏิบัติการจัดซื้อจัดจ้าง พ.ศ. ๒๕๔๖ เพื่อรวบรวมเสนอผู้บริหารพิจารณา

๑.๘ หน่วยงานจัดทำรายงานวิเคราะห์ผลการจัดซื้อจัดจ้าง ประจำปีงบประมาณ พ.ศ. ๒๕๖๘ ตามประกาศคณะกรรมการตรวจเงินแผ่นดิน เรื่องการจัดทำแผนปฏิบัติการจัดซื้อจัดจ้าง พ.ศ. ๒๕๔๗ เพื่อรวบรวมให้ผู้บริหารพิจารณา

๑.๙ การใช้จ่ายงบประมาณที่ได้รับจัดสรรงบประมาณ โดยดำเนินการเบิกจ่ายงบประมาณให้แล้วเสร็จภายในระยะเวลาที่มหาวิทยาลัยกำหนด ดังนี้

- ๑.๙.๑ วันสุดท้ายของการตัดงบและอนุมัติการจัดซื้อจัดจ้าง งบประมาณแผ่นดิน
- ๑.๙.๒ วันสุดท้ายของการส่งเอกสารเบิกจ่ายงบประมาณแผ่นดินที่กองคลัง
- ๑.๙.๓ วันสุดท้ายของการตัดงบและอนุมัติการจัดซื้อจัดจ้าง งบประมาณเงินรายได้
- ๑.๙.๔ วันสุดท้ายของการส่งเอกสารเบิกจ่ายงบประมาณเงินรายได้ที่กองคลัง

๑.๑๐ การปรับแผนการใช้จ่ายงบประมาณ ให้หน่วยงานขออนุมัติปรับเปลี่ยนแผนการใช้จ่ายงบประมาณต่อมหาวิทยาลัยฯ เฉพาะกรณีที่จำเป็นและต้องไม่ทำให้เป้าหมาย และวัตถุประสงค์ของโครงการตามแผนปฏิบัติราชการเปลี่ยนไป และไม่เป็นการยกเลิกโครงการหรือกิจกรรม

๑.๑๑ การเปลี่ยนแปลงรายละเอียดงบประมาณ การโอนหรือเปลี่ยนแปลงงบประมาณรายจ่ายตามแผนปฏิบัติราชการ ให้ขออนุมัติเปลี่ยนแปลงรายการงบประมาณเฉพาะที่เป็นการแก้ไขปัญหาในการดำเนินงาน หรือการเพิ่มประสิทธิภาพและคุณภาพในการดำเนินงาน โดยต้องคำนึงถึงผลประโยชน์สูงสุดของมหาวิทยาลัยฯ ความประหยัด ความคุ้มค่า และต้องไม่ทำให้เป้าหมาย และวัตถุประสงค์ของโครงการตามแผนปฏิบัติราชการเปลี่ยนไป และไม่เป็นการยกเลิกโครงการหรือกิจกรรม

๑.๑๒ หน่วยงานสามารถโอนถัวเฉลี่ยงบประมาณได้ตลอดปีงบประมาณ แต่งบประมาณที่ถัวเฉลี่ยจะต้องอยู่ภายใต้กิจกรรมเดียวกันเท่านั้น รายการที่โอนถัวเฉลี่ยได้คืองบดำเนินงาน (ค่าตอบแทน, ค่าใช้สอย, ค่าวัสดุ)

๑.๑๓ กรณีอื่นๆ ที่นอกเหนือที่ได้กำหนดไว้ข้างต้น ให้อยู่ในดุลพินิจของอธิการบดีในการพิจารณาเป็นรายกรณี

## ๒. มาตรการเร่งรัดติดตามการใช้จ่ายงบประมาณ ประจำปีงบประมาณ พ.ศ. ๒๕๖๘

เพื่อให้การใช้จ่ายงบประมาณเป็นไปตามแผนที่กำหนด และมีประสิทธิภาพสูงสุด มหาวิทยาลัย จึงได้กำหนดมาตรการเร่งรัดติดตามการใช้จ่ายงบประมาณ ประจำปีงบประมาณ พ.ศ. ๒๕๖๘ เพื่อให้หัวหน้าหน่วยงานใช้ในการติดตามและกำกับดูแลหน่วยงานในสังกัดให้ปฏิบัติตามแผนการดำเนินงาน โดยเคร่งครัด ดังนี้

๒.๑ เป้าหมายการเบิกจ่ายงบประมาณในภาพรวมของมหาวิทยาลัยราชภัฏจันทรเกษม ต้องไม่น้อยกว่า ร้อยละ ๑๐๐.๐๐ เป้าหมายการเบิกจ่ายรายจ่ายประจำไม่น้อยกว่า ร้อยละ ๑๐๐.๐๐ และรายจ่ายลงทุนไม่น้อยกว่า ร้อยละ ๑๐๐.๐๐ ของวงเงินงบประมาณ

ไตรมาสที่ ๑ ภาพรวมสะสม ร้อยละ ๓๗.๐๐ รายจ่ายประจำสะสม ร้อยละ ๓๖.๐๐  
รายจ่ายลงทุนสะสม ร้อยละ ๓๙.๐๐

ไตรมาสที่ ๒ ภาพรวมสะสม ร้อยละ ๖๑.๐๐ รายจ่ายประจำสะสม ร้อยละ ๕๘.๐๐  
รายจ่ายลงทุนสะสม ร้อยละ ๖๖.๐๐

ไตรมาสที่ ๓ ภาพรวมสะสม ร้อยละ ๘๐.๐๐ รายจ่ายประจำสะสม ร้อยละ ๘๑.๐๐  
รายจ่ายลงทุนสะสม ร้อยละ ๗๗.๐๐

ไตรมาสที่ ๔ ภาพรวมสะสม ร้อยละ ๑๐๐.๐๐ รายจ่ายประจำสะสม ร้อยละ ๑๐๐.๐๐  
รายจ่ายลงทุนสะสม ร้อยละ ๑๐๐.๐๐

๒.๒ การเสนอคำขอของงบประมาณรายจ่ายประจำปีงบประมาณ โดยเฉพาะงบลงทุนผู้เสนอจะต้อง มีความพร้อมในการดำเนินการสอดคล้องตามเงื่อนไขหลักเกณฑ์ที่สำนักงานงบประมาณกำหนด เช่น รายละเอียด คุณลักษณะ การเสนอราคาของผู้รับจ้าง ๓ ราย ความพร้อมของสถานที่ดำเนินการ เหตุผลความต้องการโดยมี ระยะเวลาดำเนินการ ดังนี้

๒.๒.๑ กรณีรายการครุภัณฑ์ ที่ดินและสิ่งก่อสร้างที่ได้รับจัดสรรจากงบประมาณแผ่นดิน จะต้องก่อนนี้ผูกพัน (ลงนามในสัญญา) ให้แล้วเสร็จภายในไตรมาสที่ ๓ (ภายใน ๓๐ มิถุนายน ๒๕๖๘) ยกเว้น รายการที่ยังไม่ได้รับงวดเงิน และหากเป็นรายการ ที่มีวงเงินต่อรายการไม่เกิน ๒ ล้านบาท จะต้องสามารถ ดำเนินการและเบิกจ่ายงบประมาณให้เสร็จสิ้นภายในไตรมาสที่ ๓ รายการที่คุณลักษณะพิเศษหรือจัดหาจาก ต่างประเทศให้ดำเนินการก่อนนี้ผูกพันและเบิกจ่ายงบประมาณให้แล้วเสร็จภายในไตรมาสที่ ๓ ทั้งนี้ให้กำหนด แบ่งงวดงานและเบิกจ่ายให้เหมาะสมกับการปฏิบัติงานจริงด้วย

๒.๒.๒ กรณีรายการครุภัณฑ์ ที่ดินและสิ่งก่อสร้างที่ได้รับจัดสรรเงินรายได้ ขอให้หน่วยงาน เร่งดำเนินการก่อนนี้ผูกพันให้แล้วเสร็จภายในไตรมาสที่ ๑

๒.๓ หน่วยงานรายงานผลการปฏิบัติงานและการเบิกจ่ายงบประมาณ ดังนี้

๒.๓.๑ หน่วยงานรายงานผลการปฏิบัติงานและการใช้จ่ายงบประมาณรายเดือน (งบประมาณแผ่นดินและงบประมาณเงินรายได้) เพื่อทบทวนนโยบายและแผนสรุปเป็นภาพรวมและรายงานต่อ คณะผู้บริหารที่เกี่ยวข้อง

๒.๓.๒ หน่วยงานรายงานผลการปฏิบัติงานและการใช้จ่ายงบประมาณเมื่อสิ้นไตรมาส โดยทบทวนนโยบายและแผนจะดำเนินการสรุปเป็นภาพรวมรายงานต่อคณะกรรมการบริหารมหาวิทยาลัยทุกไตรมาส และรายงานต่อสภามหาวิทยาลัยทุกไตรมาสที่ ๒ และไตรมาสที่ ๔ เพื่อเร่งรัดการปฏิบัติงานและการเบิกจ่ายให้ เป็นไปตามเป้าหมายที่กำหนด

๒.๔ รองอธิการบดีแต่ละฝ่ายกำกับดูแลขับเคลื่อนการดำเนินงานและการเบิกจ่ายงบประมาณในแต่ละยุทธศาสตร์ที่อยู่ภายใต้การกำกับ รายละเอียดโครงการแนบท้ายประกาศ ดังนี้

ยุทธศาสตร์ที่ ๑ การพัฒนาท้องถิ่น ผู้รับผิดชอบรองอธิการบดีฝ่ายนโยบายและแผน และวิจัย

ยุทธศาสตร์ที่ ๒ การผลิตและพัฒนาครู ผู้รับผิดชอบรองอธิการบดีฝ่ายวิชาการ

ยุทธศาสตร์ที่ ๓ การยกระดับคุณภาพการศึกษา ผู้รับผิดชอบรองอธิการบดีฝ่ายพัฒนานักศึกษาและสิทธิประโยชน์

ยุทธศาสตร์ที่ ๔ การพัฒนาระบบบริหารจัดการ ผู้รับผิดชอบรองอธิการบดีฝ่ายบริหาร และพันธกิจสัมพันธ์

๒.๕ แต่งตั้งคณะกรรมการเร่งรัด ติดตาม การเบิกจ่ายงบประมาณให้สอดคล้องกับมาตรการเพิ่มประสิทธิภาพการปฏิบัติงาน

๒.๖ จัดทำรายงานให้กับสำนักงบประมาณ และสำนักงานปลัดกระทรวงการอุดมศึกษา วิทยาศาสตร์ วิจัยและนวัตกรรม

๒.๗ หน่วยงานต้องทราบและตระหนักถึงผลกระทบที่จะได้รับจากพระราชบัญญัติโอนงบประมาณรายจ่าย เมื่อการดำเนินงานไม่เป็นไปตามแผนเพิ่มประสิทธิภาพการใช้จ่ายงบประมาณรายจ่ายประจำปีงบประมาณ พ.ศ. ๒๕๖๘

๒.๘ รายการที่ได้รับอนุมัติให้กันเงินหรือขยายเวลาเบิกจ่ายเงินงบประมาณกรณีมีหนี้ผูกพันและกรณีไม่มีหนี้ผูกพันทุกรายการที่ได้รับอนุมัติให้กันเงินไว้เบิกเหลือในปี และขยายเวลาเบิกจ่ายเงินงบประมาณถึงวันทำการสุดท้ายของเดือนมีนาคม พ.ศ.๒๕๖๘ หากยังไม่สามารถดำเนินการให้แล้วเสร็จได้ภายในระยะเวลาดังกล่าวให้ขออนุมัติขยายเวลาเบิกจ่ายต่อไปได้ถึงวันทำการสุดท้ายของเดือนกันยายน พ.ศ. ๒๕๖๘

๒.๙ หัวหน้าหน่วยงาน ต้องดูแลและกำกับติดตามการดำเนินงานเบิกจ่ายงบประมาณให้เป็นไปตามแผนอย่างเคร่งครัด พร้อมทั้งรายงานผลการดำเนินงานและปัญหาอุปสรรคให้กองนโยบายและแผน รวมทั้งคณะกรรมการติดตามการใช้จ่ายงบประมาณและตัวชี้วัด เป็นประจำทุกเดือนและทุกไตรมาส

๒.๑๐ กรณีที่ดำเนินงานไม่เป็นไปตามแผนและหรือมีการปรับแผนหรือยกเลิก ให้หน่วยงานระบุสาเหตุและชี้แจงต่อรองอธิการบดีที่กำกับดูแลและแจ้งกองนโยบายและแผน

๒.๑๑ มหาวิทยาลัยจะนำผลการเบิกจ่ายงบประมาณ มาใช้ประกอบการพิจารณาผลจัดสรรงบประมาณในปีต่อไป

ทั้งนี้ ให้มีผลบังคับใช้ตั้งแต่วันที่ ๑ ตุลาคม พ.ศ. ๒๕๖๗ ถึงวันที่ ๓๐ กันยายน พ.ศ. ๒๕๖๘

ประกาศ ณ วันที่ ๒๕ ตุลาคม พ.ศ. ๒๕๖๗

(รองศาสตราจารย์สุมาลี ไชยศุภรากุล)

อธิการบดีมหาวิทยาลัยราชภัฏจันทรเกษม

# เอกสารแนบท้ายประกาศ

เอกสารแนบท้ายประกาศ เรื่อง การบริหารงบประมาณมหาวิทยาลัยราชภัฏจันทรเกษม  
ประจำปีงบประมาณ พ.ศ. ๒๕๖๘

เอกสารประกอบ ข้อ ๒ มาตรการเร่งรัดติดตามการใช้จ่ายงบประมาณ ประจำปีงบประมาณ พ.ศ. ๒๕๖๘  
แนวทางการติดตามและประเมินผลแผนปฏิบัติการ ประจำปีงบประมาณ พ.ศ. ๒๕๖๘

๑. มาตรการเร่งรัดติดตามการใช้จ่ายงบประมาณ ประจำปีงบประมาณ พ.ศ. ๒๕๖๘

เป้าหมายการเบิกจ่ายงบประมาณในภาพรวมของมหาวิทยาลัยราชภัฏจันทรเกษม ต้องไม่น้อยกว่า ร้อยละ ๑๐๐.๐๐ เป้าหมายการเบิกจ่ายรายจ่ายประจำไม่น้อยกว่า ร้อยละ ๑๐๐.๐๐ และรายจ่ายลงทุน ไม่น้อยกว่า ร้อยละ ๑๐๐.๐๐ ของวงเงินงบประมาณ ดังนี้

เป้าหมายการเบิกจ่ายงบประมาณ ประจำปีงบประมาณ พ.ศ. ๒๕๖๘

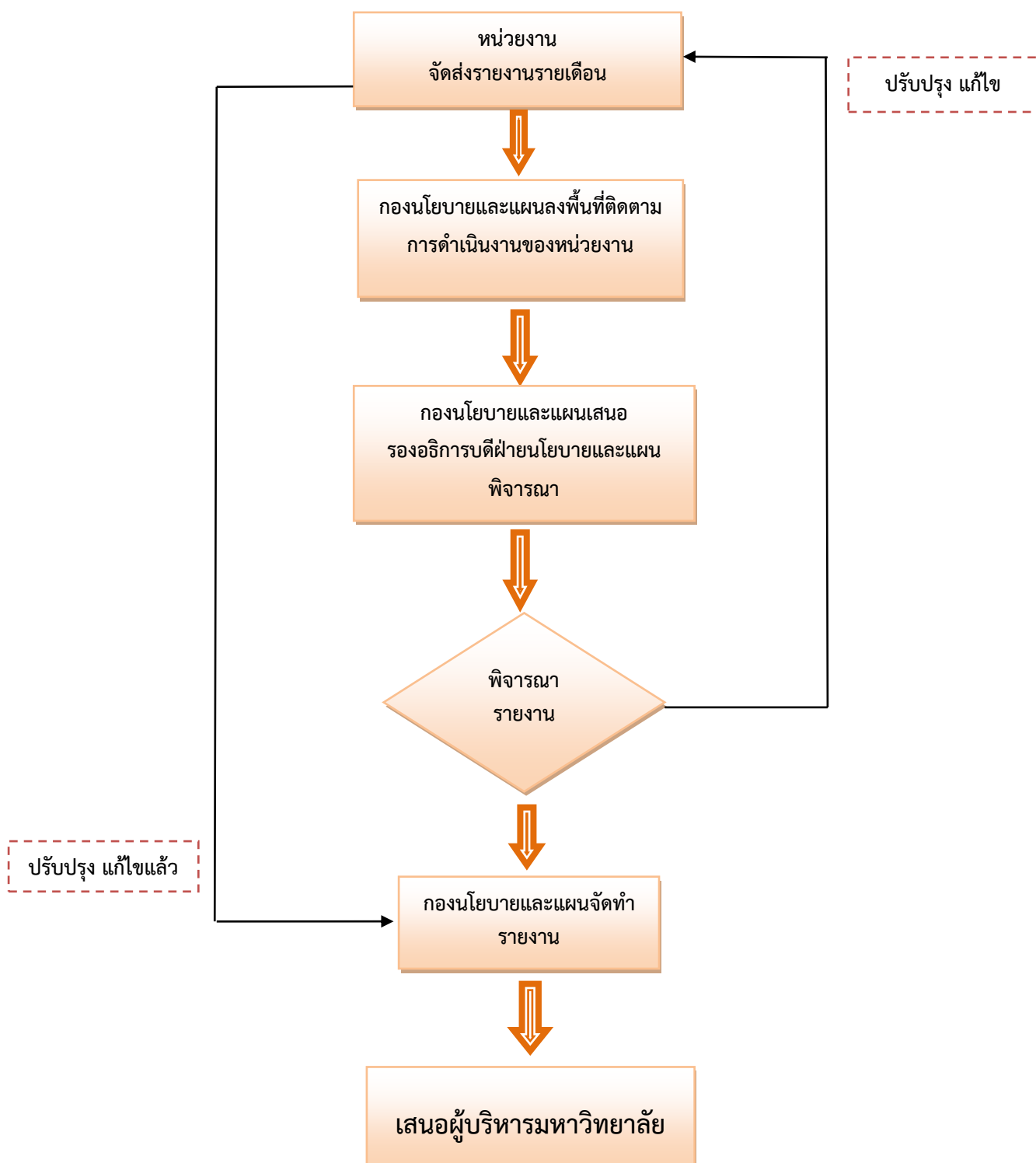
ไตรมาสที่	รายจ่ายภาพรวม		รายจ่ายประจำ		รายจ่ายลงทุน	
	รายไตรมาส (%)	สะสม สิ้นไตรมาส (%)	รายไตรมาส (%)	สะสม สิ้นไตรมาส (%)	รายไตรมาส (%)	สะสม สิ้นไตรมาส (%)
๑	๓๗.๐๐	๓๗.๐๐	๓๖.๐๐	๓๖.๐๐	๓๙.๐๐	๓๙.๐๐
๒	๒๔.๐๐	๖๑.๐๐	๒๒.๐๐	๕๘.๐๐	๒๗.๐๐	๖๖.๐๐
๓	๑๙.๐๐	๘๐.๐๐	๒๓.๐๐	๘๑.๐๐	๑๑.๐๐	๗๗.๐๐
๔	๒๐.๐๐	๑๐๐.๐๐	๑๙.๐๐	๑๐๐.๐๐	๒๓.๐๐	๑๐๐.๐๐

## ๒. แนวปฏิบัติและปฏิทินการติดตามและประเมินผลแผนปฏิบัติการ ประจำปีงบประมาณ พ.ศ. ๒๕๖๘

กองนโยบายและแผนได้จัดทำแนวปฏิบัติและปฏิทินการติดตามและประเมินผลแผนปฏิบัติการ ประจำปีงบประมาณ พ.ศ. ๒๕๖๘ โดยลงพื้นที่หน่วยงานเป็นรายเดือนเพื่อติดตามการบริหารจัดการด้านการเบิกจ่ายงบประมาณตามแผนที่หน่วยงานกำหนดไว้ ดังนี้

### ๒.๑ แนวปฏิบัติการติดตามและประเมินผลแผนปฏิบัติการประจำปีรายเดือน

Flow chart การติดตามและประเมินผลแผนปฏิบัติการประจำปีรายเดือน



## ๒.๒ ปฏิทินการติดตามและประเมินผลแผนปฏิบัติการรายเดือน ประจำปีงบประมาณ พ.ศ. ๒๕๖๘

๑) ติดตามผลการดำเนินงานของหน่วยงานที่ได้กำหนดแผนการใช้จ่ายงบประมาณ โดยหน่วยงานรายงานมายังกองนโยบายและแผน

๒) กองนโยบายและแผนลงพื้นที่หน่วยงานติดตามผลการเบิกจ่ายงบประมาณ เพื่อให้ทราบถึงปัญหา อุปสรรคในการเบิกจ่ายงบประมาณของหน่วยงาน

ปฏิทินการติดตามฯ	ไตรมาส ๑ (ต.ค.-ธ.ค.๖๗)	ไตรมาส ๒ (ม.ค.-มี.ค.๖๘)	ไตรมาส ๓ (เม.ย.-มิ.ย.๖๘)	ไตรมาส ๔ (ก.ค.-ก.ย.๖๘)
๑. หน่วยงานส่งรายงานรายเดือน	สัปดาห์ที่ ๑ ของเดือน	สัปดาห์ที่ ๑ ของเดือน	สัปดาห์ที่ ๑ ของเดือน	สัปดาห์ที่ ๑ ของเดือน
๒. กองนโยบายและแผนรวบรวมสรุป	สัปดาห์ที่ ๑-๒ ของเดือน	สัปดาห์ที่ ๑-๒ ของเดือน	สัปดาห์ที่ ๑-๒ ของเดือน	สัปดาห์ที่ ๑-๒ ของเดือน
๓. กองนโยบายและแผนลงพื้นที่ ติดตามการดำเนินงานของหน่วยงาน	สัปดาห์ที่ ๑-๒ ของเดือน	สัปดาห์ที่ ๑-๒ ของเดือน	สัปดาห์ที่ ๑-๒ ของเดือน	สัปดาห์ที่ ๑-๒ ของเดือน
๔. กองนโยบายและแผนสรุปผลการ ติดตามรายเดือนเสนอรองอธิการบดี ฝ่ายนโยบายและแผนและวิจัย พิจารณา	สัปดาห์ที่ ๓ ของเดือน	สัปดาห์ที่ ๓ ของเดือน	สัปดาห์ที่ ๓ ของเดือน	สัปดาห์ที่ ๓ ของเดือน
๕. เสนอคณะกรรมการบริหาร มหาวิทยาลัย เพื่อพิจารณาและให้ ข้อเสนอแนะ	สัปดาห์ที่ ๔ ของเดือน	สัปดาห์ที่ ๔ ของเดือน	สัปดาห์ที่ ๔ ของเดือน	สัปดาห์ที่ ๔ ของเดือน

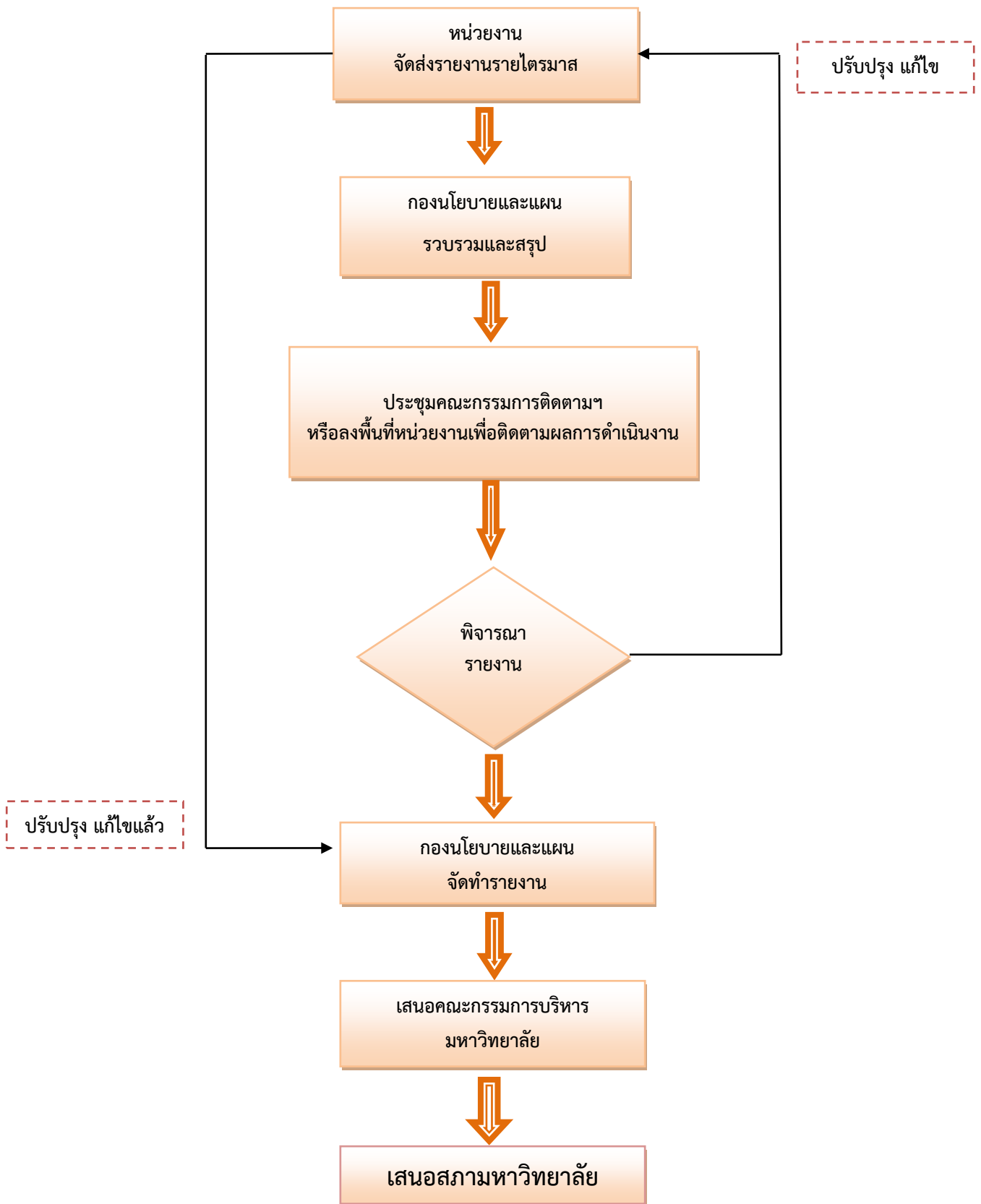


๓) กองนโยบายและแผนสรุปผลการติดตามทั้งในรูปแบบลงพื้นที่ และรูปแบบออนไลน์ และรายงานต่อผู้บริหารเพื่อทราบ ปฏิทินลงพื้นที่หน่วยงาน

ลำดับ	หน่วยงาน	วัน เดือน ปี
๑	- คณะมนุษยศาสตร์และสังคมศาสตร์ - คณะวิทยาศาสตร์/สาขาวิชาการแพทย์แผนจีน	.....ม.ค.๖๘
๒	- คณะวิทยาการจัดการ - คณะเกษตรและชีวภาพ	.....ม.ค.๖๘
	- คณะศึกษาศาสตร์ - โรงเรียนสาธิตมหาวิทยาลัยราชภัฏจันทรเกษม	.....ม.ค.๖๘
๓	- สถาบันวิจัยและพัฒนา/งานบริการวิชาการเพื่อการพัฒนาท้องถิ่น	.....ม.ค.๖๘
๔	- สำนักวิทยบริการและเทคโนโลยีสารสนเทศ - สำนักศิลปะและวัฒนธรรม - สำนักส่งเสริมวิชาการและงานทะเบียน/งานบัณฑิตวิทยาลัย - สำนักงานประกันคุณภาพการศึกษา - สำนักงานสภาคณาจารย์ - สำนักงานหมวดวิชาศึกษาทั่วไป	.....ม.ค.๖๘
๕	สำนักงานอธิการบดี ประกอบด้วย - กองกลาง - กองคลัง/ศูนย์ฝึกประสบการณ์วิชาชีพ (จันทรเกษมปาร์ค)/สระว่ายน้ำและศูนย์ส่งเสริมสุขภาพ - กองนโยบายและแผน - กองบริหารงานบุคคล - กองพัฒนานักศึกษา - สำนักงานสภามหาวิทยาลัย - สำนักงานตรวจสอบภายใน	..... ก.พ.๖๘

๒.๓ แนวปฏิบัติการติดตามและประเมินผลแผนปฏิบัติการประจำปีรายไตรมาส

Flow chart การติดตามและประเมินผลแผนปฏิบัติการประจำปีรายไตรมาส



๒.๔ ปฏิทินการติดตามและประเมินผลแผนปฏิบัติการรายไตรมาส ประจำปีงบประมาณ พ.ศ. ๒๕๖๗

ปฏิทินการติดตามฯ	ไตรมาส ๑ (ต.ค.-ธ.ค.๖๗)	ไตรมาส ๒ (ม.ค.-มี.ค.๖๘)	ไตรมาส ๓ (เม.ย.-มิ.ย.๖๘)	ไตรมาส ๔ (ก.ค.-ก.ย.๖๘)
๑. หน่วยงานส่งรายงานรายไตรมาส	๖ ม.ค.๒๕๖๘	๔ เม.ย.๖๘	๔ ก.ค.๖๗	๓ ต.ค.๖๗
๒. กองนโยบายและแผนรวบรวมสรุป	๗-๑๐ ม.ค. ๒๕๖๘	๘-๑๐ เม.ย.๒๕๖๘	๘-๙ ก.ค. ๒๕๖๘	๖-๘ ต.ค. ๒๕๖๘
๓. ประชุมคณะกรรมการติดตามฯ หรือลงพื้นที่หน่วยงานเพื่อติดตามผลการดำเนินงาน	๑๓ ม.ค.๒๕๖๘	๑๗ เม.ย.๒๕๖๘	๑๔ ก.ค.๒๕๖๘	๑๔ ต.ค.๒๕๖๘
๔. ถ้ามีการปรับปรุงแก้ไข ส่งคืนหน่วยงานแก้ไขแล้วส่งกลับมายังกองนโยบายและแผน	๑๓-๒๐ ม.ค. ๖๕๖๗	๑๗-๑๘ เม.ย. ๒๕๖๘	๑๔-๑๖ ก.ค. ๒๕๖๘	๑๕-๑๗ ต.ค. ๒๕๖๘
๕. เสนอคณะกรรมการบริหารมหาวิทยาลัย เพื่อพิจารณาและให้ข้อเสนอแนะ	๒๘ ม.ค.๒๕๖๘	๒๒ เม.ย.๒๕๖๘	๒๒ ก.ค.๒๕๖๘	๒๘ ต.ค.๒๕๖๘
๖. เสนอสภามหาวิทยาลัย พิจารณาและให้ข้อเสนอแนะ		๒๐ พ.ค.๒๕๖๘		๒๕ พ.ย.๒๕๖๘